



西 便 制 そ びょん じえ

(広報 西支部)発行 : 民団西支部 団長 朴喆鍾
733-0023 広島市西区都町21番6号
☎292-7356 FAX 292-7388
e-mail mindan-nisi@hi.snjoy.ne.jp
<http://www.mindannishi.org>

コロナ過の民団

約2年間 新型コロナ感染拡大に伴う生活、経済、社会活動の制限によって、我々の取り巻く状況は大きく変化しております。民団の一大目標である、「同胞の生活と権益」を守ることが危機的状況におちいっているといっても過言ではではないと思います。西支部においても、あらゆる集まり、会合、活動の中止をせざるえない事態になっています。このようなきびしい状況の中で、先日支部機関紙「西便制」に1942年に朝鮮人136名が犠牲になった「長生炭鉱水没事故」の追悼碑を、おとずれた支部役員(李末子)の記事を見た支部団員Aさん(希望により名前を伏せます)より、高齢者の為に使って欲しいと、多額な寄付をいただきました。紙面を借りてあらためて感謝申し上げます。今後目的にそって有効に使わせていただきたいと思います。最後に今、団員の皆さんが、何を思い、どう考え、何を求めているのかを、率直に受け止めながら、そして、特に若い人達の積極的参加を求めて、地域密着を基本にして今後とも持続可能な支部活動を進めていきたいと思ひます。皆様の御協力をお願いします。 団長 朴喆鍾

支部情報は
支部ホームページで

<http://www.mindannishi.org>

メリィホスピタル・メリィデイズ 病院併設型の施設。



見学会
ご入居相談
随時受付中



明るく心地よい居室空間



メリィ・メディカルフィットネス



高麗カフェ&美膳料理

お問合せ **0120-468-800**

広島市安佐南区大塚西3-1-20 ☎082-849-2303

医療法人社団 八千代会/メリィハウスグループ 理事長 姜 仁秀



文化活動再開!!



文化教室はコロナの緊急事態によつての活動を停止してきましたが、9月30日に解除となりましたので検温、消毒など感染対策をしながら始めることになりました。

イキイキ体操（火曜日13:00~14:00）

体操教室（木曜日13:00~14:00）

水彩画教室（金曜日15:00~16:00）

体調を整えての参加をお願い致します。



西区福島町といえばホルモン天ぷらが有名です。全国的にもめずらしく、穴場の存在です。その店はむかし福島町しかなく、よそでは食べられなかったのです。

それがとても美味しく安かったのです。それはそのはず、当時ホルモンはほとんど需要がなく、二束三文でした。そしてほとんど和牛でした。私の20代の頃は輸入肉はなく、ほとんど国産でした。朝、屠殺した牛を午後には下ごしらえをし、目の前で揚げるものですから美味しいはず。どんな高級店の料理より美味しかったのです。

私の一番好きな天ぷらはガリでした。ボリュームがあり、歯ごたえがあった。でも、皿いっぱいになり、思っきり食べた感じがしました。それをなぜ「ガリ」と言ったのでしょうか？ガリは牛が食った草を胃袋に送る食道気管で喉笛ともいわれてました。ちょうど竹笛の尺八を大きくしたような軟骨です。食べて歯ごたえはありますが、決してガリガリと音がしたわけではありません。

ある時、焼肉屋に行ったらメニューにガリ¥450（ウルテ）と表示してあるのです。つまりガリは日本語「ウルテ」は韓国語訳ということです。勿論、店の主人は韓国語が分って書いたわけではなかったのです。実は「ガリ」も「ウルテ」も韓国語です。部位が違うのです。

これからは韓国語の話になりますが、「ウルテ」のウは囀とか丸いものを意味します。井戸は「ウムル」、囀

地域交流(けん玉教室)



地域の子供達にけん玉の教室を開きました。

テレビなどで紹介された先生に来て頂き、地区の児童館に来ている子供にけん玉を教えて頂きました。夏休みの間、感染対策をとりながら15人づつ教室を、4回行い、60人の子供達がけん玉を楽しむことができました。

民団西支部に子供達の笑い声が響き楽しい時間でした。今後も時間調整をしながら、続けていきたいと思ひます。



「ガリとウルテ」

いの中の水という意味です。垣根は「ウル」です。目玉も「ウル」で泣くことを「うるむ」と言ひます。

「テ」は長いものを表します。物差しは「チャクテ」と言ひ「テ」が入っています。木は「ナム」、長い木は「テナム」と言ひ竹なのです。「テルルマッタ」と言へばムチで叩かれたことを言ひます。

「ウルテ」とは丸くて長いもの、喉笛そのものです。だから焼肉屋のメニュー「ウルテ」は喉笛です。牛の喉笛の左右に顎肉があります。それは首を上下左右に動かすためにとても柔らかいのです。そして少量しかとれません。それを韓国語で「ガリ」と言ひます。ガリはウルテについています。大声を出すのを韓国語で「ネクアリンダ」と言ひます。「ネ」は出す、口を大きく開き喉元のクアリから声を出すということです。日本語で「イガル」という言葉がありますが同じ意味です。「イ」は口でカリから出す声、つまり大声という意味です。広島では大声で自己主張する人に「あんまりガリンさんな」と言ひますが、やはり大声を出すなど言う事になります。

ホルモンの事を「トンチャン」とも言ひますが、これもやはり韓国語です。トンは糞、チャンは腸、つまり糞の腸ということです。「テツチャン」は漢字の大腸の韓国語読みです。昔、在日一世が韓国語でウルテ、ガリとかトンチャン、テツチャンと言ったのがそのまま日本語になったのかもしれない。いずれにせよ新しい言葉とかメニューは言ひやすく覚えやすく親しみやすければよいのです。そして焼肉は名前よりも中身、美味しくて安ければそれでよいのです。そういうことで福島町のホルモン、天ぷら、ガリは安く、美味しく最高です。「チェゴ」です。（裴 學泰）

韓国と日本の関係を近代の歴史から考える

韓国と日本の関係がギクシャクし始めて久しくなりますね。しかし長い歴史を振り返れば円満だった時代もあります。江戸時代です。江戸期のに日本は朝鮮との間に善隣関係が続いたまれな時期です。朝鮮は日本の鎖国の時期において国交を開いた唯一の国でした。

この善隣関係を背景に260余年にわたる江戸期に朝鮮から通信使が12回にわたって日本を往来しました。当時の日本は通信使を官民で歓迎したのです。朝鮮通信使の入国があると、とりわけ日本の文化人たちは通信使が宿泊する旅館に集まり、通信使一行に面談や書画を求めるなど交流を深めました。

これは皮肉ですが、豊臣秀吉の朝鮮侵略のさいに、日本の兵士や従軍僧たちが朝鮮の官人たちや知識人と触れ、また王宮や寺院などで優れた文化財や典籍を入手し、あるいは学識や技術に優れた俘虜たち渡来もあり、それらを通して文化的感銘をうけたことに由来します。

ただ、そうした善隣関係の一方で、江戸期の日本では仏教や儒教などの外来の思想や宗教を排し、日本独自の文化を良しとする国学や水戸学という排外主義的な考えも浸透しました。

「隙に乗じて蝦夷を開き 朝鮮をとり 満州を挫き 支那を押し インドに臨み 以て進取の勢を張り… 神功皇后の未だ果たしざりしところを遂げ 豊国(豊臣秀吉)の未だ果たしざりしところを果たすに如かず」

これは水戸学の影響をうけた幕末の思想家吉田松陰が書いた『幽室文庫』の一節です。近隣国への侵略を説いたもので吉田松陰の持論でもありました。実際に吉田松陰の私塾、松下村塾はのちに「征韓論」を唱えた中心人物である木戸孝允(桂小五郎)や伊藤博文、山縣有朋、井上馨など、朝鮮や中国への侵略を主導した人物を多く輩出しています。

吉田松陰は教育者・思想家として現在も尊敬を得ていますが、近隣国にとって危険な人物だったのです。

「朝鮮は腐敗の大病国 大厄介国 車夫・馬丁の巢窟 化け物屋敷 悪獣国 未開の民 頑愚・狂暴」

これらの言葉は現在のヘイトスピーチではありません。韓国に対してこれらの暴言を吐いたのは明治期の啓蒙思想家として名高い福沢諭吉です。彼は富国強兵論者でもあり、日清戦争のさいに福沢諭吉が主宰する『時事新報』で、あろうことかこのような言葉を使って記事にし、「朝鮮や清国に兵を進めよ」と唱えました。『時事新報』は現在では朝日新聞や読売新聞にあたる当時のオピニオン誌でした。朝鮮に対するヘイトスピーチを記事にして大衆を扇動し、その結果多くの日本人が朝鮮へのいびつな感情を持つようになったのです。

日清戦争の開戦に先立ち、日本軍は漢城(ソウル)に侵攻し、王宮(景福宮)を占領しました。朝鮮政府を意のままに操り、日本軍の侵攻を正当化するためですが、王宮占領のさいに日本国公使や日本軍は内別庫に行き、朝鮮の貴重な文化財や財宝を日本に持ち去り略奪しました。まさに火事場泥棒。福沢は日本を「文明国」とし、朝鮮や清国を野蛮視しましたが、とても「文明国」の振舞いとは言えませんでした。(裏面に続く)



年金の受給資格(25年から10年に短縮)が改正されました。
新たな年金の受け取り、年金額が増える可能性があります。

年金のお受け取りはショーギンで!

お気軽にお問合せ下さい



絆 もっと広く、もっと強く。

信用組合 広島商銀

西支店 広島市西区都町24番15号
(082)292-1315
お問い合わせは 0120-930-112



(3面から続く) 江戸期の善隣友好の親交はもう見る影もありません。

以後も日本の朝鮮や大陸への膨張策は続き、戦争の末に日米開戦、そして敗戦。アジアの国々に大きな爪跡を残しましたが、その過程で韓国やアジアを見下す心性は反省されることなく残りました。

DHCは化粧品や健康食品を扱うメーカーとして有名な企業です。この会社の会長は「経団連やNHKはコリアン系に牛耳られている」という趣旨の話を繰り返し、在日韓国人への偏見をあおりました。某美容整形外科の院長という人物も同様の発言をメディアですることのためらいません。彼らがそのような倒錯した思想・信条を隠さなくなったのはなぜでしょう。日本のメディアは韓国や中国へのネガティブな情報を大書特筆しま

すから、そのような錯覚をするのでしょうか。しかし近隣国への排他的な妄想力のみを逞しくすると、かつての吉田松陰や福沢諭吉と同じ轍を踏むことになるかもしれません。

一方で日本では次世代の若者たちが、韓国カルチャーへの高い歓心を寄せているのも事実です。これは江戸期の善隣友好を彷彿させます。こうした多文化への共感力、想像力こそがこれからますます多様化する社会には欠かせないのではないのでしょうか。

私たち民団西支部も韓国と日本の交流の場としての役割を担っています。これからも韓国語の学習や様々な文化活動を通して、地域社会のなかで共生し、韓国と日本の理解のための一助になれるようさらに善隣友好に努めていきたいと思ひます。 (徐大源)



韓国語教室

初心者から上級者まで教室で楽しく勉強しましょう (*^_^*)

- 初級 (月)10:00~11:30 (木)10:30~12:00 (金)10:30~12:00
- 中級 (水)18:00~19:30、19:40~21:10 (土)19:00~18:30
- 上級 (月)14:00~15:30、火18:30~20:00

期間 3か月11回 受講料15,000円 授業時間:1時間30分

体操教室

木曜日13:00~14:00

会費 月1,000円



イキイキ百歳体操

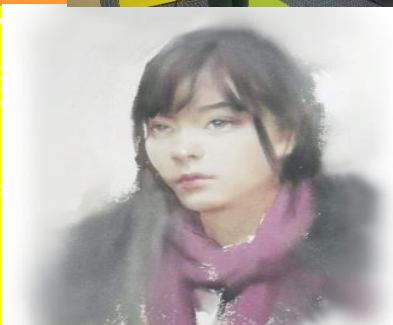
火曜日13:00~14:00

参加費無料です

水彩画教室

金曜日14:00~

会費 1,000円



※西支部の文化活動は「広島市高齢者いきいき活動」にも指定されており、参加された方にはポイントがつきます。ぜひご利用ください。

※ 体操教室

火曜日13:00~14:00

なんと 無料!